

LIRE C'EST GRANDIR  
**DOSSIER PÉDAGOGIQUE**

**SÉLECTION DU MINISTÈRE  
 DE L'ÉDUCATION NATIONALE**

# Sommaire

Résumé 2

**PISTES PÉDAGOGIQUES :**

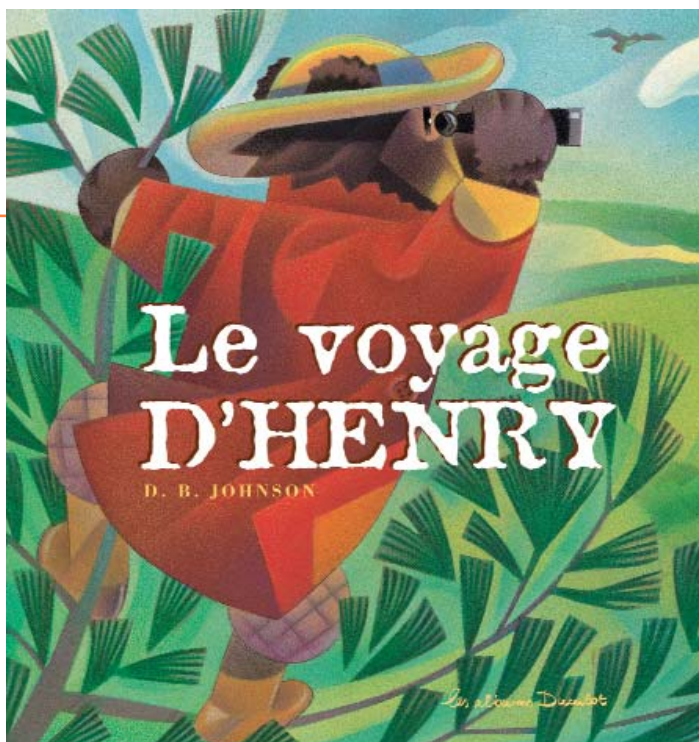
- 1. Relation au temps, relation au monde 3
- 2. Relation à l'argent, relation au travail 5
- 3. Comment et pourquoi voyager ? 7

**AXES D'ÉTUDE :**

- 1. Observer la nature 8
- 2. Mathématiques : additionner, soustraire 10
- 3. Tri d'images et puzzle 13

Chaque étude comporte :

- Une fiche maître : éléments d'analyse et démarche pédagogique.
- Une fiche élève : activités.



**CYCLE 2**

**LE VOYAGE  
 D'HENRY**

**DONALD B. JOHNSON**

25,6 – 25,8 cm – 32 p. – 13,95 €

## Résumé

« Henry et son ami décidèrent, un jour d'été, d'aller jusqu'à Fitchburg pour voir du pays.

– J'IRAI À PIED, déclara Henry. C'est le moyen le plus rapide.

– Moi, répliqua son ami, JE TRAVAILLERAI et quand j'aurai suffisamment d'argent, je m'achèterai un billet de train. On verra bien lequel de nous deux arrivera le premier! »

Voici les premières lignes de l'ouvrage. « BON VOYAGE ! » s'exclame l'ami d'Henry. « BON TRAVAIL ! » répond Henry à son ami. Et l'aventure commence, sur une sorte de pari entre les deux ours. Henry marche, sachant qu'il a plus de 40 kilomètres à parcourir, mais profitant du voyage à pied avec un plaisir manifeste, lié surtout à la découverte de la nature. L'ami d'Henry se met au travail, consciencieux et efficace, et, après plusieurs petits travaux, parvient à réunir la somme dont il a besoin pour acheter son billet : 90 cents. Il prend le train et arrive avant son ami... qui, en s'installant près de lui, lui sourit et lui offre des mûres.



### POINTS FORTS

- Au travers d'un voyage, une approche presque « mathématique » de notre relation au temps, à l'argent, au travail et au monde.
- Un album léger et accessible, plein de poésie et d'humour.
- Des illustrations douces, lumineuses et un jeu subtil de couleurs et de transparence.



## 1. Relation au temps, relation au monde

### HENRY AVANCE À SON RYTHME

La relation d'Henry au temps est très particulière. **Il prend son temps...** et « en même temps », **il avance** (aux sens propre et figuré) et parcourt une grande distance. **Prendre son temps** signifie pour Henry : bondir de pierre en pierre, tailler un bâton, ramasser des fleurs et des fougères, étudier la nature, observer les oiseaux, fabriquer un radeau, découvrir un nid, récolter du miel, se baigner en passant, se régaler de mûres... Chaque page nous raconte l'une de ses actions comme une **adaptation continue, imprévue et imprévisible** à ce qu'il découvre en chemin. C'est donc au sein même de sa relation au temps que se noue sa **relation au monde**.

Pourquoi sommes-nous toujours pressés et n'avons-nous jamais le temps de rien ? Parce que certaines choses nous semblent futiles, sans intérêt... Parce que nos priorités se situent en dehors de l'instant présent, souvent dans un futur plus ou moins proche. Tel n'est pas le cas d'Henry, par qui l'auteur fait passer une tout autre philosophie de la vie.

Dans ses attitudes mêmes, le personnage d'Henry dégage le calme et la concentration sur l'instant présent. L'image, qui joue sur la transparence et la superposition des couleurs, aide d'ailleurs à la **construction du personnage**. Voir fiche élève 1 et fiche maître 1 : puzzle.

### L'AUTEUR

*Le voyage d'Henry* s'inspire d'un célèbre roman d'Henry David Thoreau intitulé « Walden ». Henry David Thoreau vécut à Concord, dans le Massachusetts, il y a plus de 150 ans. Il adorait se promener dans les bois et dans les champs ; les plantes et les animaux qu'il croisait au cours de ses balades étaient ses meilleurs sujets d'inspiration... Il parcourait facilement 50 kilomètres par jour, un vieux livre de musique sous le bras pour lui servir d'herbier et un bâton à encoches pour mesurer les choses... Henry pensait que les gens pouvaient être heureux sans belles maisons, sans meubles superflus, sans salaires exorbitants. Ainsi, ils passeraient moins de temps à travailler pour gagner de l'argent et auraient le loisir de faire ce qui les intéressait.

Il décida de mettre ces idées en pratique et construisit une petite cabane à Walden Pond, dans laquelle il vécut seul pendant deux ans. Le livre qu'il écrivit durant cette période s'intitule précisément « Walden ». En voici un court extrait :

« Quelqu'un me dit :

– Je sais bien que l'argent ne t'intéresse pas. Tu adores voyager : pourquoi ne pas prendre une voiture pour aller visiter Fitchburg et ses environs ?

Mais j'étais trop avisé pour cela. J'avais compris que le plus rapide des voyageurs, c'était celui qui marche à pied... ».

Illustrateur américain et dessinateur de presse reconnu, Donald B. Johnson est lui-même un farouche partisan des idées d'Henry David Thoreau sur l'art de vivre. Il a transformé cette histoire en un bel album pour enfants, dont les deux personnages sont deux ours qui se ressemblent comme deux frères.

### HENRY GOÛTE CHAQUE ÉTAPE

Henry goûte **chaque étape** de son chemin comme un **moment à vivre pleinement**. Il n'en exclut aucun. L'**itinéraire** pour atteindre le but qu'il s'est fixé est aussi riche que le but lui-même.

Sans entrer dans ce type de considérations sans doute trop abstraites avec les enfants, on pourra observer les **pauses d'Henry** (plus ou moins gratuites, plus ou moins utiles) le long de son chemin. Ceci leur plaira beaucoup car, pour eux, s'amuser, jouer n'est jamais du « **temps perdu** ». On pourra lier récréation et création car Henry est un personnage plein de ressources et très créatif !

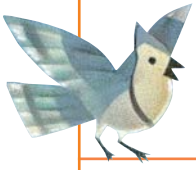
On leur montrera aussi que l'**observation** (à la loupe, aux jumelles...) et l'**attention** aux éléments de la nature (comme les fleurs, les fougères, la mousse sur une pierre, les oiseaux, un nid...) rendent la vie nettement plus savoureuse ! Les enfants sont tout à fait en mesure de le comprendre si l'on prend le temps de mener ce type d'expérience au moins de temps à autre avec eux...



### HENRY SAIT OÙ IL VA

Henry ne perd jamais le sens de la réalité : **il sait où il en est**. « *Plus que 30 kilomètres jusqu'à Fitchburg. Plus que 12 kilomètres jusqu'à Fitchburg. Plus que 2 kilomètres jusqu'à Fitchburg...* »

Le rappel des kilomètres qui restent à parcourir ponctue de façon très régulière le récit et crée une sorte de suspense pour le jeune lecteur !



## 2. Relation à l'argent, relation au travail

### L'AMI D'HENRY ARRIVERA-T-IL LE PREMIER ?

En **parallèle**, et, dans le découpage du récit, en **vis-à-vis**, l'ami d'Henry avance lui aussi. Du point de vue graphique comme du point de vue du récit, ce vis-à-vis est captivant pour l'enfant. L'ami d'Henry, qui semble plus raisonnable et efficace, veut travailler pour s'acheter un billet de train. Il est presque certain d'arriver le premier... puisqu'il choisit le moyen le plus « *rationnel* » à ses yeux. Sa relation à l'argent reste cependant très raisonnable : il ne travaille que pour réunir la somme suffisante à son voyage, pas pour s'enrichir.



Il noue ainsi une relation au travail tout à fait saine. Il travaille sans rechigner et sans s'enorgueillir non plus, dans une grande **simplicité** et donc avec une réelle **liberté**. Et il atteint son but : c'est bien lui qui arrive le premier !

Pour les enfants, comparer les deux parcours sera très instructif. Leur réaction lors d'une première lecture sera de vouloir **savoir qui va gagner**, qui arrivera le premier... Dans une seconde lecture, on leur montrera que peu importe le gagnant, chacun a vécu un itinéraire intéressant... car il l'a vécu en ayant **un but** !

### QUE D'EFFORTS !

Bien entendu, après avoir énuméré les plaisirs d'Henry au cours de son voyage, les élèves pourront s'amuser à relever tout ce qui, dans le choix de l'ami d'Henry, se présente comme un effort **fatigant** ou **pénible** (rentrer du bois, balayer la poste, arracher toutes les mauvaises herbes, repeindre une barrière, déménager une bibliothèque, porter de l'eau aux vaches, nettoyer un poulailler, transporter de la farine).

On notera que les gestes mêmes de l'ami d'Henry semblent plus fatigants que ceux d'Henry, car ils comportent une **contrainte** : celle d'un **résultat** ! On pourra par exemple comparer comment les deux ours portent du bois ou leurs affaires (pages 8-9), se penchent pour ramasser des fleurs et des herbes (pages 12-13). L'un est caché par sa charge, l'autre avance avec agilité ! L'un plie le genou, l'autre s'enfonce dans l'herbe avec délices. Pour l'ami d'Henry, même prendre le train est difficile : il faut courir pour être à l'heure, trouver une place « dans le train bondé ». Un travail sur le graphisme magnifique de l'album pourra donc compléter cette approche de l'album. Voir fiche élève 2 et fiche maître 2 : intrus.

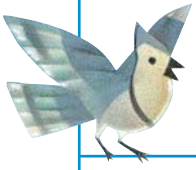
### UN PARALLÈLE INSTRUCTIF

Bien sûr, comme Henry, l'ami d'Henry atteint son but de façon progressive, mais cette **progression** se traduit de façon très différente : « *Il gagna 10 cents.* », « *Il gagna 5 cents.* », « *Il gagna 15 cents.* »... « *L'ami d'Henry avait enfin RÉUNI ASSEZ D'ARGENT... Il dépensa 90 cents.* »

Le parallèle entre l'argent à réunir et la distance à parcourir sera en outre un jeu original et passionnant dans la classe. Combien d'argent faut-il encore accumuler ou **additionner** ? Combien de kilomètres reste-t-il encore à parcourir ou à **soustraire** ?

Sur le plan symbolique aussi, la comparaison établie dans l'album entre les deux personnages et le parallèle entre la relation au temps et la relation à l'argent permettront un regard nouveau, original, sortant du sempiternel et omniprésent *leitmotiv* : « Le temps c'est de l'argent... »





## 3. Comment et pourquoi voyager ?

### POURQUOI VOYAGE-T-ON ?

En se demandant comment ils vont voyager, les deux personnages nous amènent à réfléchir sur le **sens du voyage**.

Au fond, pourquoi voyage-t-on ? Cela devrait être notre première question avant de savoir quel moyen nous allons utiliser pour « **partir** » ! Qu'attendons-nous d'un voyage ?

Pensons à *Narcisse et Goldmund* de Herman Hesse qui poursuivaient le même but (le savoir, la sagesse), l'un par une vie sédentaire, l'autre par l'itinérance... ou à deux jeunes qui programment un voyage lointain, l'un désireux de se rendre au plus vite à l'étranger, l'autre de goûter autant le voyage que le pays d'arrivée.

De toute évidence, c'est la **destination** seule qui intéresse l'ami d'Henry, tandis que c'est le **voyage en lui-même**, dans toute sa globalité, qui motive la longue marche d'Henry.

**Cet album se prête d'ailleurs tout à fait à un travail enrichissant sur le plan et la représentation dans l'espace.** Voir fiche élève 3 et fiche maître 3.

Enfin, notons qu'Henry et l'ami d'Henry sont deux véritables amis, même si leur chemin diffère : ils sont très heureux de se retrouver, de passer un moment **ensemble** à Fitchburg. On pourrait même se demander si, dans la mesure où l'auteur ne donne pas de nom à l'ami d'Henry et où les deux ours se ressemblent énormément, ils ne sont pas un seul et même personnage prenant deux voies différentes, les testant tour à tour... Nous serions ainsi tous capables d'avoir en nous ces deux personnages, sans que l'un ne domine forcément l'autre, tout dépendant toujours du sens du voyage que nous allons entreprendre.

### ATELIER PHILO

À partir de questions concrètes, on aidera les enfants à évoquer leur relation au temps, au travail, au monde... en leur montrant toujours que ces relations sont changeantes et évolutives !

- En voyage, prends-tu le temps d'observer autour de toi : le paysage, le ciel, les gens, les voitures, les magasins, l'architecture... ?

- Quand tu te rends à l'école, que vois-tu en chemin ? Penses-tu surtout à ce qui t'attend : les copains, le travail... ? Ou bien es-tu sensible à ce qui t'entoure, au risque de te laisser distraire et retarder ?

- Es-tu facilement concentré, appliqué, patient, distrait, agité, impatient... ?

- À quoi sais-tu le mieux être attentif ? Sur quoi aimes-tu te concentrer ?

- Apprécies-tu les imprévus dans une journée ou préfères-tu que tout soit « bien réglé » pour vivre ta journée calmement, comme d'habitude ?

Par ce type de questions, plus ou moins liées à la vie de la classe, on montrera aux enfants que, même si au départ ils se sentent plus proches d'Henry ou de son ami, ils peuvent en fait leur ressembler à tous les deux !



## Observer la nature

Fleurs, fruits, animaux, paysages : l'attention portée à la nature fait partie des plaisirs d'Henry. Les illustrations de l'album regorgent de détails en ce sens, ce qui permettra de proposer aux élèves différentes activités, comme cet **exercice d'observation** des animaux rencontrés au cours du voyage (fiche élève 1).



## 1. Observer la nature

FICHE ÉLÈVE 1

1 Entoure les animaux que croise Henry durant son voyage.

GRENOUILLE

LIBELLULE

MOUTON

POISSON

HIBOU

CRABE

CHIEN

PAPILLON

CASTOR

RENARD

CORBEAU

ABEILLE

FAUCON

TORTUE

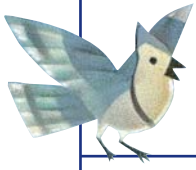
VACHE

FOURMI

SERPENT

ÉCUREUIL

HÉRON



## Mathématiques : additionner, soustraire

On pourra bien sûr exploiter le parallèle établi entre les démarches d'Henry et de son ami. Pour cela, on peut proposer à deux groupes de faire le relevé des nombres cités dans l'histoire.

Le groupe 1 se charge de l'ami d'Henry et le groupe 2 d'Henry.

On organisera ensuite les relevés reprenant l'ordre du texte.

Groupe 1 : 10 cents ; 5 cents ; 15 cents ; 10 cents ; 15 cents ; 5 cents ; 10 cents ; 20 cents.

Groupe 2 : 40 km ; 30 km ; 20 km ; 12 ; 2 ; 0.

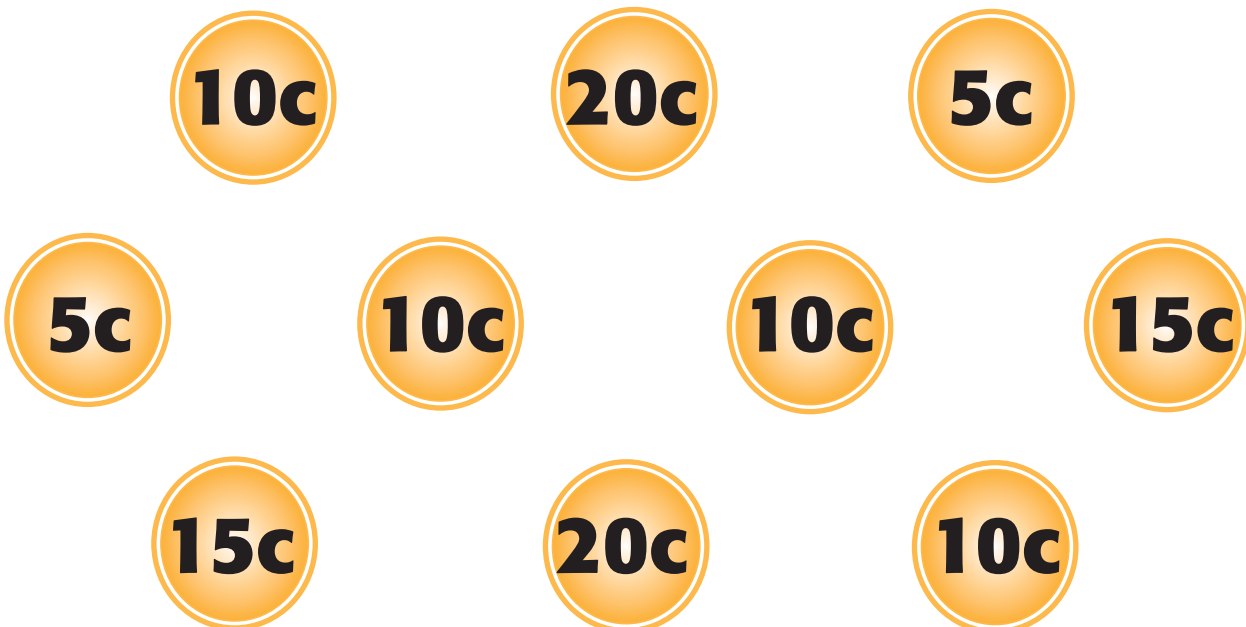
Le groupe 1 devrait vite trouver à **additionner les cents** pour trouver le prix nécessaire à l'achat du billet de train. C'est une façon assez classique de procéder : on insistera quand même sur l'**unité de calcul** pour ne pas perdre de vue l'objectif de l'ami d'Henry. L'exercice de remplissage du porte-monnaie (fiche élève 2.1) permettra aux élèves de voir les pièces « s'additionner ».

Le groupe 2 aura une tâche plus complexe à résoudre, puisque tout en avançant sur son chemin, Henry « recule » dans la suite des nombres. Un schéma sera sans doute utile pour montrer la **progression d'Henry du départ (point 40) à l'arrivée (0)**. Aux enfants d'exprimer, de calculer ce que l'on enlève, ce que l'on doit **soustraire** à chaque étape : le nombre de kilomètres restant à parcourir (fiche élève 2.2).

**2. Mathématiques : additionner, soustraire**

**FICHE ÉLÈVE 2.1**

**1** Remplis le porte-monnaie de l'ami d'Henry en découpant et collant les pièces (cents) nécessaires pour acheter son billet. Combien a-t-il gagné en tout? \_\_\_\_\_



**2** Relie dans l'ordre de l'histoire les kilomètres qu'Henry doit encore parcourir pour arriver à Fitchburg.

**40 km**

**30 km**

**12 km**

**FITCHBURG  
0 km**

**20 km**

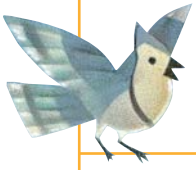
**2 km**

Combien Henry a-t-il parcouru de kilomètres ? Colorie en vert la bonne réponse.

**30 km**

**20 km**

**40 km**



## Tri d'images et puzzle

L'univers visuel particulier et typique de cet album permettra un travail de tri de la Moyenne Section au CE1. Pour les plus jeunes, on proposera un atelier de **tri d'images** avec expression orale et début d'argumentation. On pourra laisser aux enfants l'album en consultation, afin qu'ils puissent concrètement poser la vignette de détail sur l'illustration, au bon endroit précisément. On leur proposera également de découper les détails d'objets représentés dans l'album pour les restituer au personnage auquel ils sont liés (fiche élève 3.1).

On pourra aussi leur fournir une photocopie de la page avec le carré de l'emplacement du détail masqué, blanchi. Ceci pourra aider les enfants qui n'ont pas encore établi le lien entre une image et une partie de cette image : par le placement, ils vérifieront d'eux-mêmes ce lien.

Aux plus âgés, on expliquera qu'après le simple tri, on rétablira la **chronologie entre les images**, car il s'agira pour eux du début d'une séquence plus longue sur le plan et la restitution d'un itinéraire. Bien sûr, on pourra aussi choisir d'autres images intruses qui seront directement en rapport avec d'autres albums travaillés en classe auparavant ou en parallèle au *Voyage d'Henry*.

### PUZZLE (FICHE ÉLÈVE 3.2)

Selon le niveau des enfants, on pourra découper à nouveau chacune des pièces pour compliquer cet exercice si nécessaire. Les élèves sont habitués à faire des puzzles et seront heureux de retrouver l'image complète d'une des pages de leur album.

S'il le faut, on leur laissera la page sur laquelle ils poseront les pièces, ou bien en simple modèle à regarder.

Les prolongements à cette activité sont variés : plastifier les pièces et faire de ce puzzle un jeu en libre-service dans la classe ; photocopier d'autres pages de l'album, en faire des pièces de puzzle et les mélanger aux premières...

3. Tri d'images et puzzle

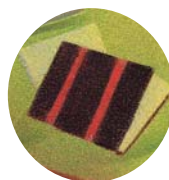
1 Découpe les détails des illustrations et colle-les sur la colonne du personnage auquel ils appartiennent.



objets appartenant à l'ami d'Henry



objets appartenant à Henry



3. Tri d'images et puzzle

FICHE ÉLÈVE 3.2

2 Reconstitue l'image à l'aide de l'album.

